

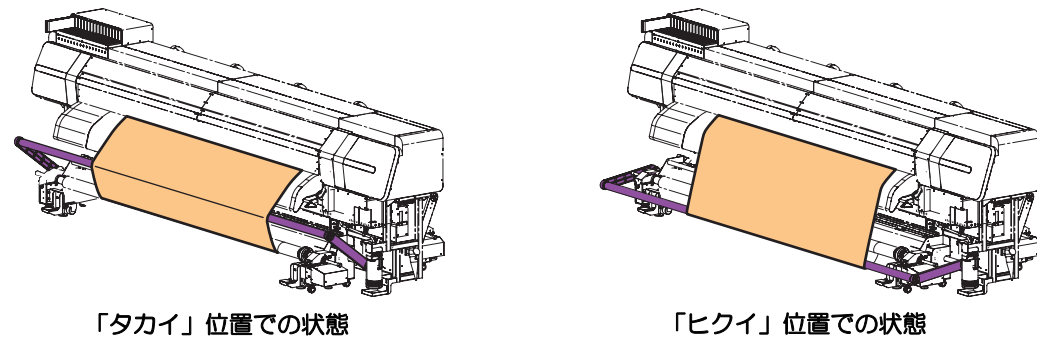
# JV5-320S 巻取装置 / 操出装置の使い方

このたびは、JV5-320S をご購入いただき、誠にありがとうございます。  
 本紙は、JV5-320S でお使いになる色々な種類のメディアについて、安定した巻き取りを行うための説明書です。  
 本紙をよくお読みいただき、それぞれのメディアの特性に合った設定で巻取 / 操出装置をお使いください。

## 巻取装置、操出装置の機能

JV5-320S の巻取装置、操出装置には、次の 2 つの機能があります。

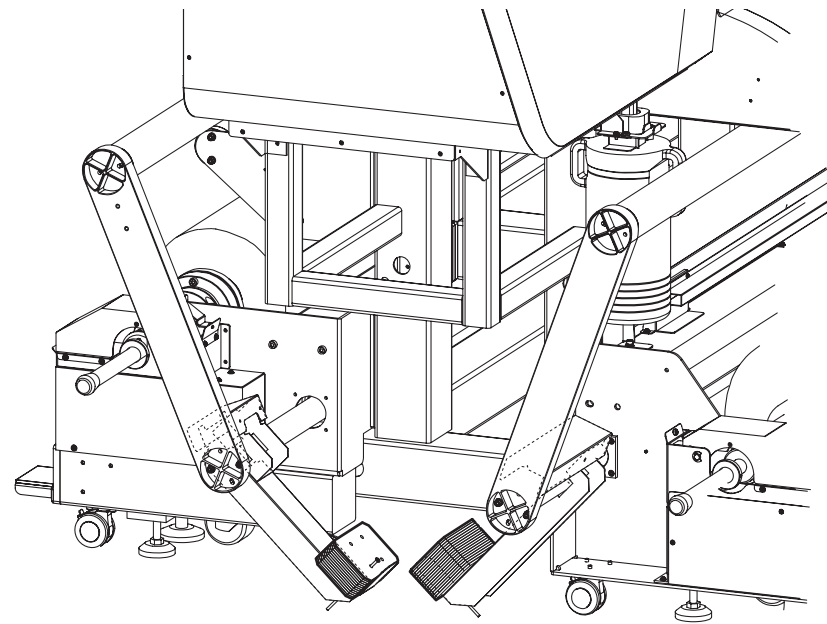
### 1 (巻取装置のみ) 巻取テンションバーの動作位置の選択



「タカイ」位置での状態

「ヒクイ」位置での状態

### 2 巻取 / 操出テンションバーの重量調整用のカウンターウェイト (ウェイトの調整枚数は 0 ~ 17 枚)



カウンターウェイトを取り付けた状態

本機では以下のようなメディアを使用できますが、上の 2 つの機能を正しく設定することで、より安定したメディアの搬送 (巻き取り) が可能になります。

- 専用溶剤インク: FF、ターポリン、メッシュターポリン、塩ビ
- 専用水性インク: 昇華転写紙

## メディアの種類と設定内容

ここでは一般的な設定内容を記載しています。伸縮が大きいメディアの場合は、巻取テンションバー動作位置を [タカイ] に設定してから、カウンターウェイト で設定してください。

メディアの種類	1) 巻取テンションバー動作位置 [タカイ][ヒクイ] <sup>1</sup>	2) カウンターウェイト設定 <sup>2</sup>	備考
FF	任意に設定	任意に設定	
ターポリン/ メッシュターポリン	[タカイ] で設定  理由: インクの侵食を受けやすいメディアの場合、膨張等を起こし、メディアの搬送や巻き取りに影響が出る可能性があるため、テンションバーでの折り返し角度の緩い本設定を行いません。	10 ~ 17 枚で設定  理由: テンションバー重量が重い場合に膨張したメディアにより、搬送時や巻き取り時に重量張力によりシワが発生する可能性があるため、ウェイトで軽量化し調整します。	
塩ビ	任意に設定	任意に設定	
昇華転写紙 ※コックリングの状態を見て、アフターヒーターの温度設定をしてください。	[ヒクイ] で設定  理由: インクにより発生するコックリングを補正するため、巻き取りまでの搬送距離が必要。	コックリングの状況により、重量を適宜調整してください。  ※メディア種類、インク濃度、印刷速度によりシワの発生が変わります。	プリヒーターとプリントヒーターの温度設定は OFF でお使いください。

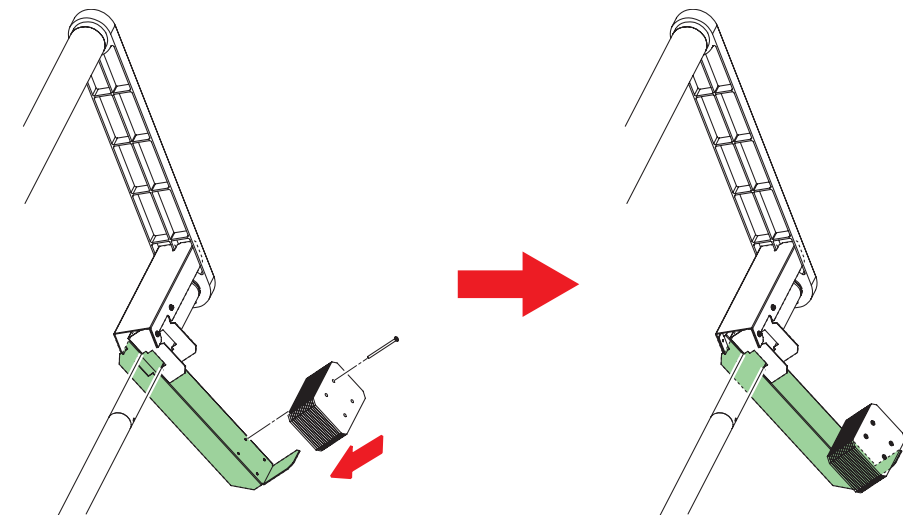
#### 1.[タカイ][ヒクイ]の設定方法

[マシンセッテイ]-[クリダシ & マキトリ]内のメニューから設定します。

- > [ソウチセンタク] (操出 / 巻取機能): ON/OFF を選択
- > [テンションバーイチ] (巻取テンションバーの動作位置): タカイ / ヒクイを選択

#### 2. カウンターウェイトのセット方法

- ※ 図は巻取側の場合です。操出側も同様です。
- ※ テンションバーは、ロック位置で固定しておいてください。



必要な枚数のカウンターウェイトをセットし (0 ~ 17 枚まで)、添付のネジ (B4 x 120, 4 本) で固定します。操出側も同様にセットします。

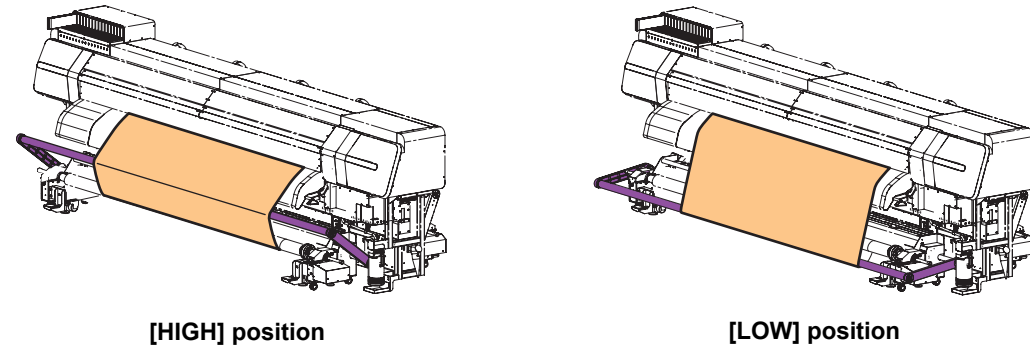
# JV5-320S How to use Take-up / Feeding device

Thank you for purchasing JV5-320S.  
This leaflet describes the settings for the various media used for JV5-320S to be taken up stably.  
Read this leaflet carefully, and use the take-up / feeding device with the proper settings for each media.

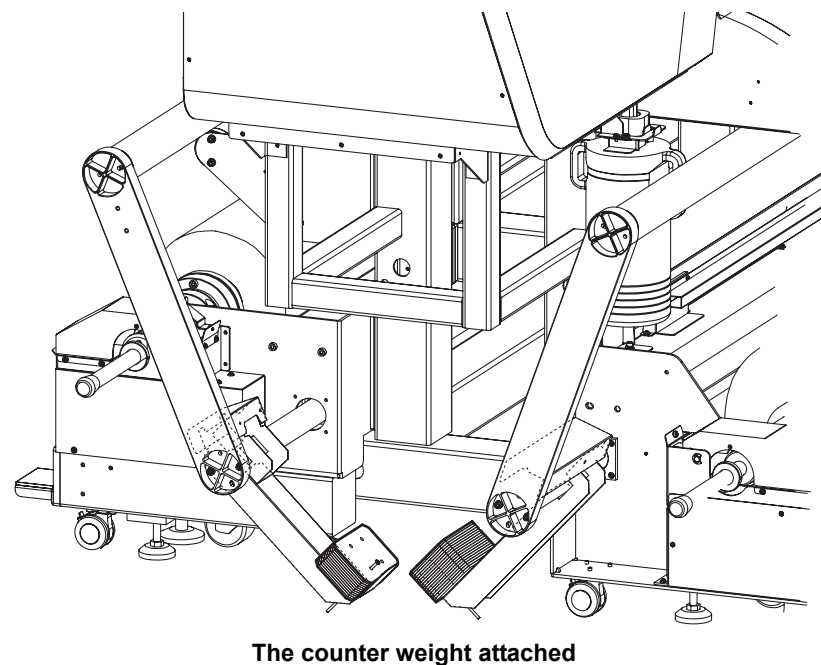
## Functions of Take-up / Feeding device

The take-up device and the feeding device of JV5-320S have the following 2 functions.

### 1 (Take-up device only) The active position of the take-up tension bar is selectable



### 2 The counter weight for adjusting the weight of the take-up / feeding tension bar is added (Adjust with 0 to 17 pieces of the counter weight)



The following media are available for this machine. With the settings above, feeding (take-up) of these media becomes more stable.

- Dedicated solvent ink: FF, Tarpaulin, Mesh Tarpaulin, PVC
- Dedicated water-based ink: Sublimation transfer paper

## Type of media and settings

The followings are the general settings. For stretchy media, set the active position of the take-up tension bar to [HIGH], then adjust with the counter weight.

Media Type	1) Active position of the take-up tension-bar [HIGH] [LOW] <sup>1</sup>	2) Counter weight setting <sup>2</sup>	Note
FF	Set arbitrarily	Set arbitrarily	
Tarpaulin / Mesh Tarpaulin	Set [HIGH] Reason: Ink-absorbable media may expand and affect feeding and take-up of the media. This setting solves the problem by loosening the media turning angle at the tension bar.	Set between 10 and 17 Reason: The media expanded by tension-bar weight may get wrinkled while feeding or taking-up the media for the tension by the tension-bar weight. To avoid the wrinkles, trim weight with the counter weight.	
PVC	Set arbitrarily	Set arbitrarily	
Sublimation transfer paper	Set [LOW] Reason: To fix cockling made by ink, it is necessary to secure the feeding length to take-up device. <small>* Adjust the temperature of Post-heater depending on a cockling status.</small>	Depending on a cockling status, adjust the weight arbitrarily. <small>* Cockling status differs by the media type, ink density, or printing speed.</small>	Set the temperature of Pre-heater and Print heater OFF.

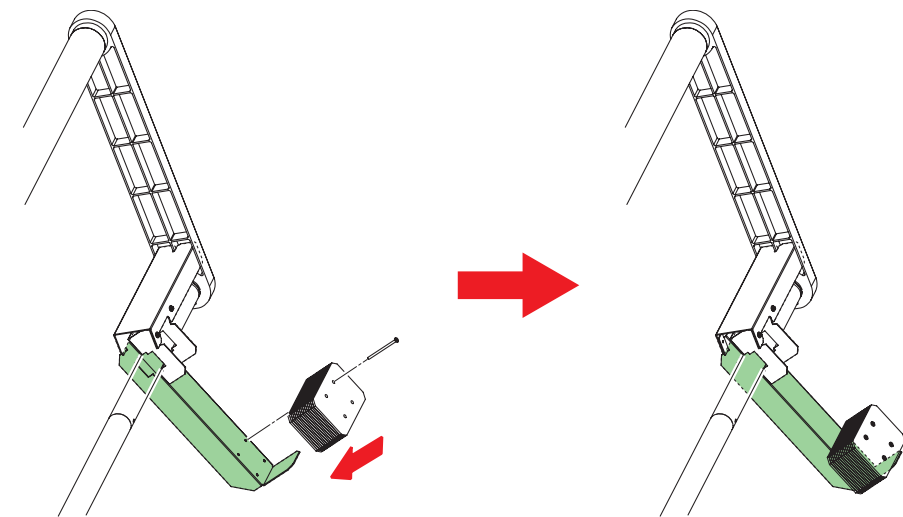
#### 1.How to set [HIGH][LOW]

Set from the menu in [MACHINE SETUP] - [Feeding / TakeUP].

- > [UNIT SELECT] (Feeding / Take-up function) : Select ON/OFF
- > [TensionBar POS.] (Active position of the take-up tension-bar) : Select HIGH / LOW

#### 2.How to set the counter weight

- \* The figure below is the take-up side. The feeding side is the same.
- \* Fix the tension-bar with locks.



Set the pieces of counter weight as needed (0 to 17), and fix the provided 4 screws (B4 x 120)  
Set the feeding side in the same way.